

平成19年5月17日

保護者各位

国風第一幼稚園

おねがい

平素は、本年の教育運営につきまして、ご理解とご協力を賜りまして、誠にありがとうございます。

さて、幼稚園でアタマジラミの卵が頭髮に付着している例がみつかりました。集団生活している、学校や幼稚園では、広がりやすいので、この機会にお子さんの頭髮を見ていただき、発見と駆除にご協力をお願いします。

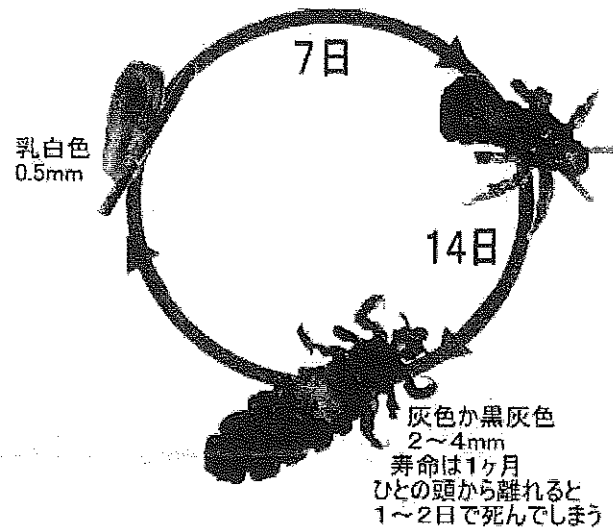
アタマジラミについて調べてみますと、本園のみならず、最近、幼稚園や小学校で全国的に広まっているようです。インターネットで調査している過程で発見した資料を添付いたしますのでご一読ください。一斉に取り組み、正しい知識を持つ必要がありますので、重ねてご協力をお願いします。

住まいの環境相談

アタマジラミがいるから不潔というわけではありません ～アタマジラミの正しい知識～

アタマジラミは季節に関係なく被害が起きています。特に保育園児・幼稚園児や小学校低学年に多く見られます。集団発生したときは、関係者が情報を共有して一斉に対応すると、早く終息させることができます。

【アタマジラミについて】



髪の毛につかまって頭皮から吸血します。かゆくなることもあります。

感染経路

頭髮から落ちたり離れたりした、成虫・幼虫が他の人につります。

☆集団で遊んだり、一緒に寝たりといった、接触によりうつります。

☆タオルや寝具などを介してうつります。

※プール水を介してうつることはほとんどありませんが、更衣室などでうつる可能性があります。

【発生時の対応】

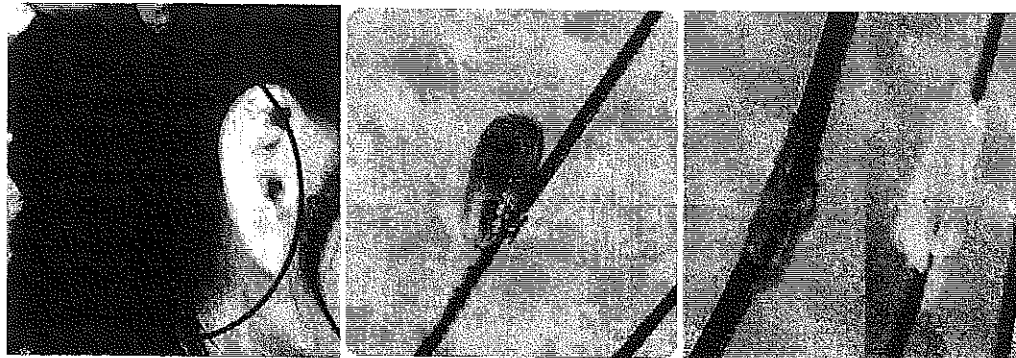
● 10日間しっかり洗髪する

☆ クシやブラシですきながら、髪にひそむ成虫や幼虫を洗い流します。(普通のシャンプーでもOKです。)

☆ 卵は洗い流せないなので、卵がふ化する期間を見込んで、10日間毎日洗ってください。

☆ 小さなお子さんは、大人がていねいに洗ってあげてください。

●卵を取り除く



卵のある場所

アタマジラミの卵

ヘアキャスト(右)と
皮脂の固まり(左)

☆ 卵は、耳の後ろやえりあしなど後頭部に多いようです。

☆ 指でしごいてもとれにくいのがアタマジラミの卵です。

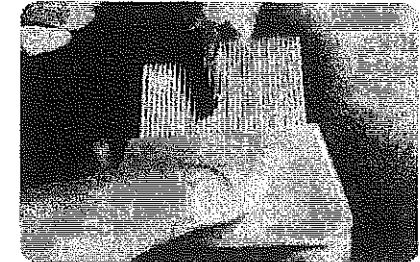
☆ 指でしごいて簡単にとれるものは、皮脂のかたまりや毛根部の皮膚がリング上に抜けたものです。

《卵が少ない場合》

卵のついている髪の毛を一本ずつ切り取ってください。髪の毛はビニール袋に密封して捨ててください。

《卵が多い場合》

梳き櫛(すきぐし)を使って、卵を取り除きましょう。



☆ 梳き櫛は洗髪の後、髪の毛が湿っていて、もつれていない状態で使います。

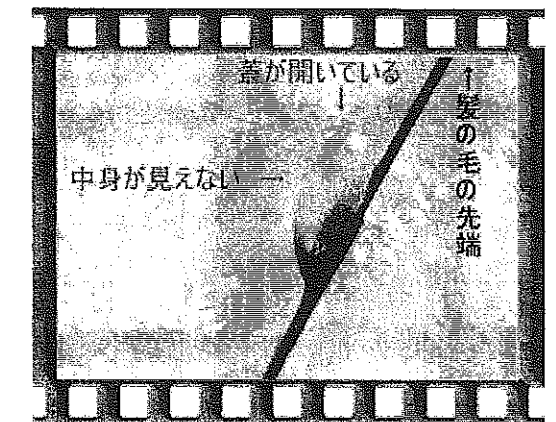
☆ 髪の毛が長い場合は、クリップやゴムで小分けにしながらいります。

☆ 髪の毛を1回すくごとに、くしをすすいで卵を流してください。

※アタマジラミがいなくなった後でも、卵の抜けがらが残っていることがあります



ふ化前



抜け殻

● 感染をひろげない

☆ タオルや寝具を共用しないようにしましょう。

☆ 部屋・ふとんに毎日掃除機をかけましょう。

☆ タオルや枕カバーなど洗濯できるものは毎日洗濯しましょう。

☆ 大人にも、うつることがあります。子供にアタマジラミが見つかったら、感染予防のため家族全員が毎日洗髪しましょう。

【相談・問い合わせ先】

東京都多摩立川保健所 生活環境安全課 環境衛生第二係

電話 042-524-5171